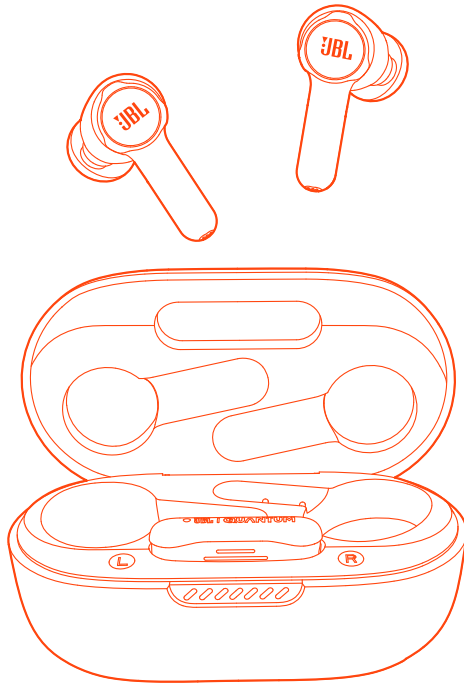




JBL QUANTUM TWS



MANUAL DEL PROPIETARIO

TABLA DE CONTENIDO

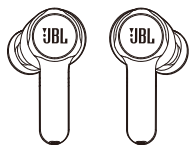
INTRODUCCIÓN	1
QUÉ HAY EN EL ENVASE	2
DESCRIPCIÓN GENERAL DEL PRODUCTO	3
Controles de los auriculares.....	3
Controles del estuche de carga.....	4
Controles del Dongle inalámbrico USB 2,4 GHz	4
PRIMEROS PASOS	5
Aplicación JBL Headphones (para teléfono móvil solamente).....	5
Configuración por primera vez (PC solamente).....	5
Cómo llevarlos	7
UTILIZAR LOS AURICULARES	8
Uso por primera vez	8
Cargando.....	8
Encender y conectar mediante 2,4 GHz	9
Encender y conectar vía Bluetooth	11
Cambio de fuente dual.....	12
Controles	13
Funciones adicionales	16
Apagado	18
COMPORTAMIENTO DE LOS LED.....	19
LIMPIAR EL PRODUCTO.....	20
ESPECIFICACIONES DEL PRODUCTO	21
LOCALIZACIÓN Y SOLUCIÓN DE PROBLEMAS	23

INTRODUCCIÓN

Felicidades por tu compra. Este manual contiene información sobre los JBL Quantum TWS auriculares para juegos. Te animamos a dedicar unos minutos a leer este manual, en el que se describe el producto y se incluyen instrucciones paso a paso para ayudarte a montar el producto y empezar a utilizarlo. Es necesario leer y comprender todas las instrucciones antes de utilizar el producto.

Si tienes alguna duda sobre estos productos, su instalación o su funcionamiento, ponte en contacto con tu distribuidor o con su servicio de atención al cliente, o visítanos en www.JBLQuantum.com.

QUÉ HAY EN EL ENVASE



01



02



03



04



05

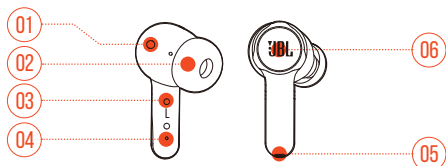


06

- 01 Auriculares JBL Quantum TWS
- 02 Mochila inalámbrica USB a 2,4 GHz (USB-C)
- 03 Almohadillas para el oído de silicona
- 04 Estuche de carga
- 05 Cable de carga USB (USB A a USB C)
- 06 Guía de inicio rápido, tarjeta de garantía y hoja de seguridad

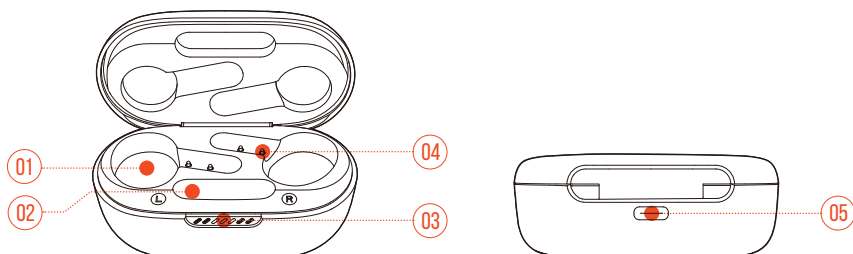
DESCRIPCIÓN GENERAL DEL PRODUCTO

CONTROLES DE LOS AURICULARES



- 01** Sensor IR (detección de auriculares colocados)
- 02** Almohadilla para el oído de silicona reemplazable
- 03** Patilla de carga
- 04** Indicador LED
- 05** Micrófono
- 06** Control táctil

CONTROLES DEL ESTUCHE DE CARGA



01 Soporte para los auriculares

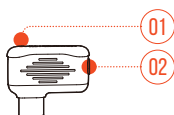
02 Soporte para el Dongle

03 Indicador LED

04 Patilla de carga

05 Puerto de carga

CONTROLES DEL DONGLE INALÁMBRICO USB 2,4 GHz



01 Botón de vinculación

- Manténlo pulsado durante más de 5 segundos para acceder al modo de vinculación de 2,4 GHz.

02 Indicador LED

- Indica el estado de la conexión inalámbrica 2,4 GHz.

PRIMEROS PASOS

APLICACIÓN JBL HEADPHONES (PARA TELÉFONO MÓVIL SOLAMENTE)

En tu teléfono móvil, descarga la aplicación JBL Headphones de la Apple App Store o desde Google Play para disponer de más control y personalización de la experiencia de escucha.

CONFIGURACIÓN POR PRIMERA VEZ (PC SOLAMENTE)

Descarga **JBL QuantumENGINE** desde www.jblquantum.com/engine para disponer de acceso total a las funciones de los auriculares JBL Quantum.

REQUISITOS DE SOFTWARE

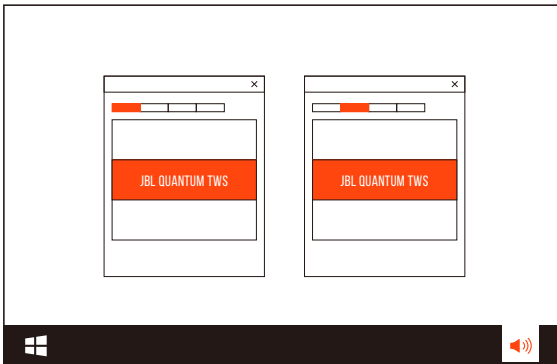
Plataforma: Windows 10 (64 bits solamente)/Windows 11

500 MB de espacio libre en el disco duro para la instalación

CONSEJOS:

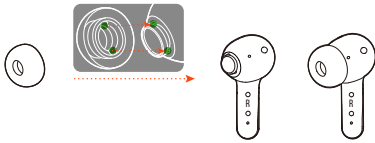
- Utiliza siempre la versión más reciente de Windows 10 (64 bits) o Windows 11 para disfrutar de la mejor experiencia posible con JBL QuantumENGINE
- JBL QuantumSURROUND disponible solo para Windows. Es necesario instalar software.

1. Conecta los auriculares a un PC mediante la conexión inalámbrica USB a 2,4 GHz (consulta "[Encender y conectar mediante 2,4 GHz](#)").
2. Ve a "**Sound Settings**" (Ajustes de sonido) -> "**Sound Control Panel**" (Panel de control de sonido).
3. En "**Playback**" (Reproducción), resalta "**JBL Quantum TWS**" y selecciona "**Set Default**" (Establecer predeterminado) -> "**Default Device**" (Dispositivo predeterminado).
4. En "**Recording**" (Grabación), resalta "**JBL Quantum TWS**" y selecciona "**Set Default**" (Establecer predeterminado) -> "**Default Device**" (Dispositivo predeterminado).
5. Sigue las instrucciones en pantalla para personalizar los ajustes de sonido.

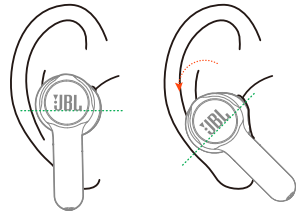


CÓMO LLEVARLOS

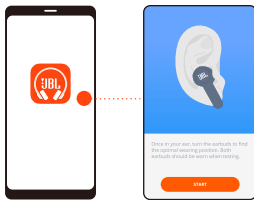
01



02



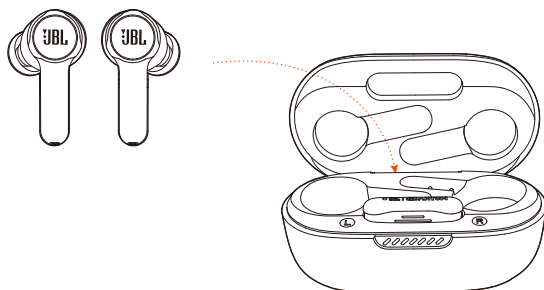
03



1. Elige el par de almohadillas para el oído de silicona que se ajuste mejor al tamaño de tus oídos.
2. Gira los auriculares en los oídos tal como se muestra para lograr el mejor ajuste posible y rendimiento de audio posibles.
3. Después de establecer la conexión mediante Bluetooth (consulta [“Encender y conectar vía Bluetooth”](#)), inicia la aplicación JBL Headphones para buscar los auriculares y, a continuación, sigue las instrucciones en la pantalla para calibrarlos.

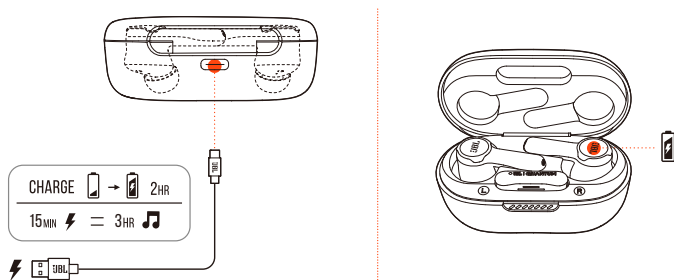
UTILIZAR LOS AURICULARES

USO POR PRIMERA VEZ



Antes del primer uso, introduce los auriculares en el estuche de carga para activarlos.

CARGANDO

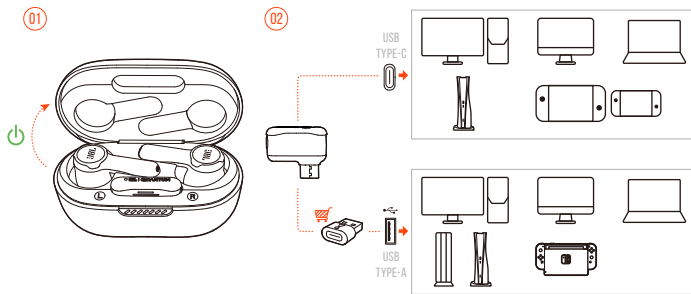


- Una carga completa de los auriculares en el estuche de carga tarda unas dos horas.
- Como característica de carga rápida, una carga de quince minutos permite reproducir música en los auriculares durante tres horas.

CONSEJOS:

- Durante la carga, asegúrate de que las patillas de carga de los auriculares y el estuche de carga estén bien alineados y en buen contacto.
- Limpia los auriculares y el estuche de carga con regularidad para evitar posibles problemas de carga (consulta [“Limpiar el producto”](#)).
- Abre la tapa para ver el nivel de batería del estuche de carga. Consulta los detalles en [“Comportamiento de los LED”](#). Utiliza el cable USB suministrado para cargar el estuche de carga cuando sea necesario.

ENCENDER Y CONECTAR MEDIANTE 2,4 GHz

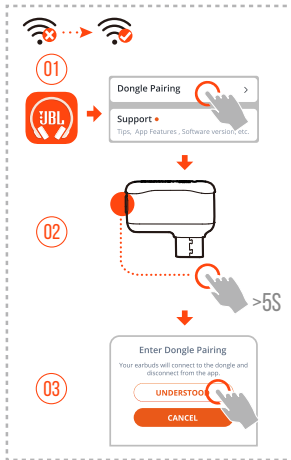


1. Conecta el dongle USB inalámbrico 2,4 GHz en un puerto USB-C de un PC, Mac, consola, PS5 o consola Nintendo Switch™.
 - Con un convertidor de USB-C a USB-A (no suministrado), puedes conectar el dongle a un puerto USB-A en un PC, Mac, ordenador de sobremesa, consola PS4/PS5 o consola Nintendo Switch™.
2. Basta con abrir la tapa del estuche de carga o extraer cualquiera de los auriculares, o ambos, para encenderlos.
 - ↳ Los auriculares se conectan al dongle automáticamente.
 - ↳ Después de conectar correctamente, el LED del dongle se ilumina en color blanco fijo y se escucha **“Dongle connected”** (dongle conectado) por los auriculares.

CONSEJO:

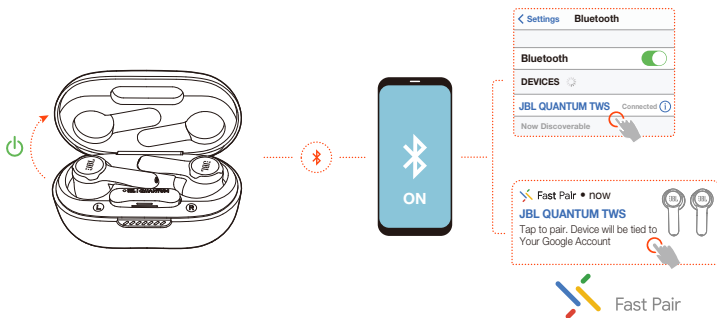
- No se garantiza la compatibilidad total con todos los puertos USB.

PARA EMPAREJAR MANUALMENTE



1. Después de establecer la conexión mediante Bluetooth (consulta ["Encender y conectar vía Bluetooth"](#)), inicia la aplicación JBL Headphones para buscar los auriculares y, a continuación, selecciona "**Dongle pairing**" (Emparejamiento del dongle) en la pantalla de la aplicación.
2. Sigue las instrucciones de la pantalla para mantener pulsado el botón del dongle USB de 2,4 GHz durante más de 5 s hasta que el LED parpadee rápidamente en color blanco.
3. Selecciona "**UNDERSTOOD**" (Entendido) para desconectar los auriculares de la aplicación.
 - ↳ Los auriculares inician el proceso para emparejarse con el dongle.
 - ↳ Después de conectar correctamente, el LED del dongle se ilumina en color blanco fijo y se escucha "**Dongle connected**" (dongle conectado) por los auriculares.

ENCENDER Y CONECTAR VÍA BLUETOOTH



VINCULACIÓN RÁPIDO CON GOOGLE (PARA TELÉFONOS ANDROID 6.0+ SOLAMENTE)

1. Comprueba que el teléfono móvil esté desbloqueado, con el **servicio Google Play** y el servicio **Ubicación** activados.
2. Basta con abrir la tapa del estuche de carga o extraer cualquiera de los auriculares, o ambos, para encenderlos.
3. Mantén el teléfono móvil cerca de los auriculares.
4. Toca en el mensaje emergente de notificación del vinculación rápido en el teléfono móvil.
 - ↳ Después de establecer la conexión correctamente, se escucha "**BT connected**" (Bluetooth conectado) en los auriculares.

VINCULACIÓN MANUAL

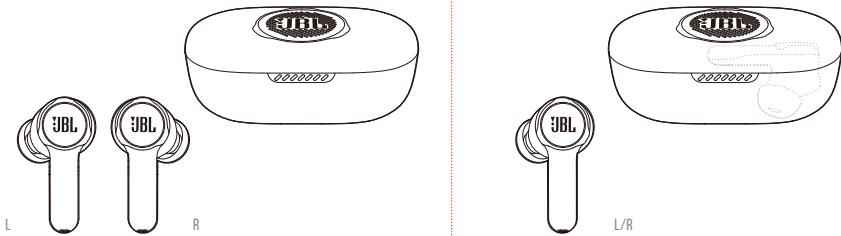
1. Basta con abrir la tapa del estuche de carga o extraer cualquiera de los auriculares, o ambos, para encenderlos.
2. Activa Bluetooth en el teléfono móvil y selecciona "**JBL Quantum TWS**" en la lista de dispositivos Bluetooth.
 - ↳ Después de establecer la conexión correctamente, se escucha "**BT connected**" (Bluetooth conectado) en los auriculares.

Para desconectar el dispositivo actual:

En los auriculares, mantén el toque en el control táctil durante cinco segundos.

↳ Los auriculares se ponen en modo de vinculación Bluetooth de nuevo.

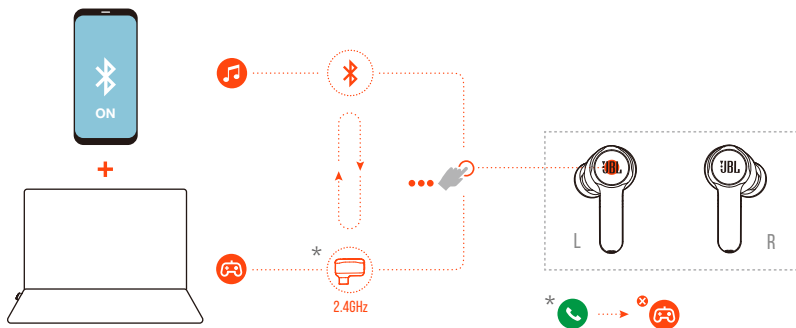
CONEXIÓN Y SINCRONIZACIÓN DUAL



Puedes llevar los dos auriculares a la vez (modo estéreo) o solo uno (modo mono), derecho o izquierdo.

CAMBIO DE FUENTE DUAL

Esta característica permite cambiar entre el sonido de un juego y llamadas entrantes o fuentes de música rápida y fácilmente.



1. Asegúrate de que los auriculares estén conectados al teléfono móvil mediante Bluetooth y al PC mediante la conexión de 2,4 GHz a la vez.

2. Mientras juegas en el PC con los auriculares:


- si hay una llamada entrante hacia el teléfono móvil, se interrumpirá el sonido del juego con el tono de llamada. Puedes tocar en el área táctil dos veces en cualquiera de los auriculares para responder a la llamada o colgar (consulta los detalles en [“Control de llamadas”](#)).
- Puedes tocar tres veces en el área del auricular izquierdo para cambiar a la fuente de música del teléfono móvil (consulta los detalles del funcionamiento de la música en [“Controles de reproducción”](#)).
- Para volver a cambiar al sonido del juego desde la fuente de música, vuelve a tocar en el área táctil del auricular izquierdo tres veces.

CONSEJO:

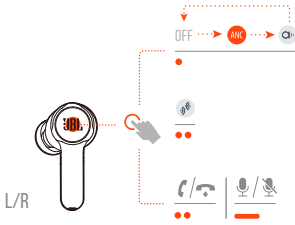
- Puedes escuchar un tono de confirmación cada vez que cambies de fuente correctamente.

CONTROLES

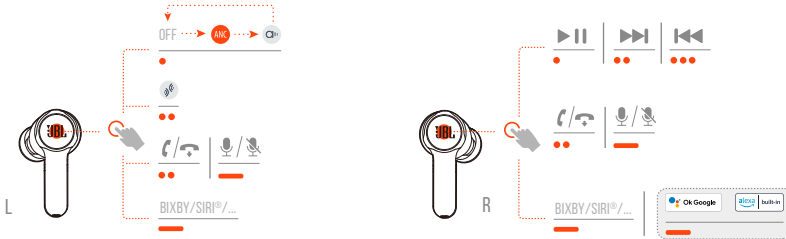
NOTAS:

- La descripción de los controles de esta sección se basa en la configuración predeterminada de los auriculares.
- Activa los controles avanzados conectando los auriculares JBL Quantum TWS a la aplicación JBL Headphones  en el teléfono móvil o JBL QuantumEngine en el PC.
- Activa el asistente de voz mediante la aplicación JBL Headphones y asígnalo al auricular que prefieras (izquierdo/derecho).

CONTROLES DISPONIBLES PARA LA CONEXIÓN DE 2,4 GHz



CONTROLES DISPONIBLES PARA LA CONEXIÓN BLUETOOTH



CAMBIO DE MODO DE SONIDO

Para cambiar entre OFF (predeterminado), ANC (Cancelación activa del ruido) y Ambient Aware (Escucha del entorno)

- En la conexión de 2,4 GHz, toca el área táctil de cualquier auricular.
- En la conexión Bluetooth, toca el área táctil del auricular izquierdo.

Para activar o desactivar Talkthru

- En la conexión de 2,4 GHz, toca dos veces el área táctil de cualquier auricular.
- En la conexión Bluetooth, toca dos veces el área táctil del auricular izquierdo.

CONTROL DE LLAMADAS

Cuando hay una llamada entrante:

- Toca el área táctil una o dos veces en cualquiera de los auriculares para responder a la llamada.
- Mantén el toque en cualquier auricular durante dos segundos para rechazar la llamada.

Durante una llamada:

- Toca el área táctil dos veces en cualquiera de los auriculares para colgar.

Al realizar una llamada:

- Toca el área táctil dos veces en cualquiera de los auriculares para cancelar la llamada.

SILENCIAR/REACTIVAR EL SONIDO

- Mientras juegas con la conexión de 2,4 GHz, mantén el toque en el área táctil de cualquier auricular durante dos segundos para silenciar o reactivar el micrófono.
- Durante una llamada mediante la conexión Bluetooth, mantén el toque en el área táctil del auricular izquierdo durante dos segundos para silenciar o reactivar el micrófono.

CONTROLES DE REPRODUCCIÓN

- Toca el área táctil del auricular derecho para poner la reproducción en pausa o reanudarla.
- Toca el área táctil del auricular derecho dos veces para saltar a la pista anterior.
- Toca el área táctil del auricular derecho tres veces para saltar a la pista siguiente.

ASISTENTES DE VOZ

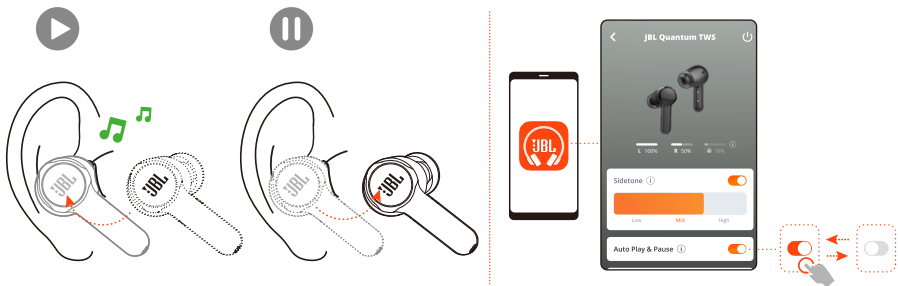
- Mantén el toque en el área táctil de cualquier auricular durante dos segundos para activar el asistente de voz integrado en tu teléfono móvil, como BIXBY, SIRI®, etc.
- Toca el área táctil de cualquier auricular o mantén el toque durante dos segundos para salir.

CONSEJO:

- Puedes consultar los detalles del funcionamiento del Asistente de Google y Amazon Alexa en la guía de inicio rápido de la aplicación disponible en línea en www.JBLQuantum.com.

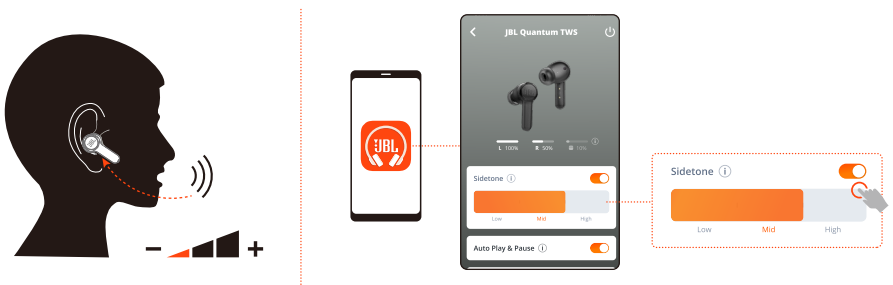
FUNCIONES ADICIONALES

REPRODUCCIÓN/PAUSA AUTOMÁTICA



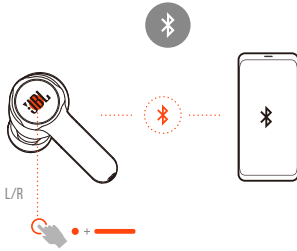
Con esta característica activada en la aplicación, la reproducción de música se pone en pausa cuando te quitas los auriculares y se reanuda al volver colocarlos.

RETORNO DE SONIDO



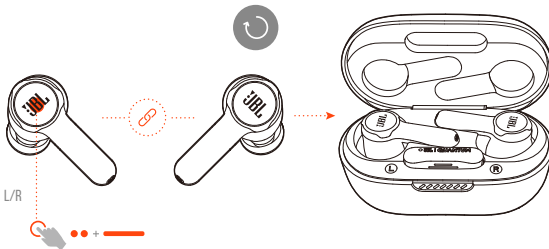
En la aplicación, puedes ajustar el volumen con el que escuchas tu propia voz durante una llamada.

CONECTAR CON UN DISPOSITIVO BLUETOOTH NUEVO



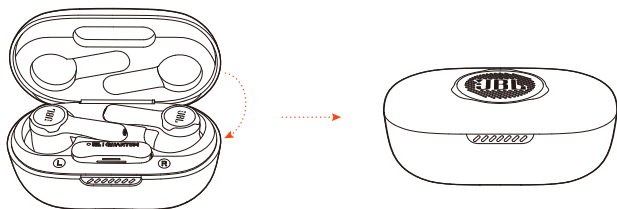
1. Retira los dos auriculares del estuche de carga.
2. Mantén el toque en el área táctil de cualquiera de los auriculares durante cinco segundos.
 - ↳ Los auriculares se ponen en modo de conexión Bluetooth.
3. Repite los procedimientos de vinculación de Bluetooth para conectar un dispositivo Bluetooth nuevo (consulta ["Encender y conectar vía Bluetooth"](#)).

RESTABLECIMIENTO A LA CONFIGURACIÓN DE FÁBRICA



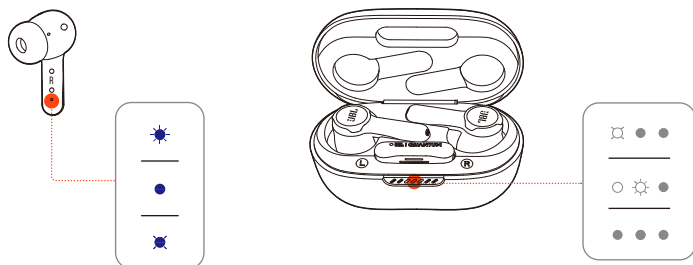
1. Retira los dos auriculares del estuche de carga.
2. Toca dos veces y mantén el toque en el área táctil de cualquiera de los auriculares durante cinco segundos.
 - ↳ Los LED de ambos auriculares parpadean dos veces rápidamente en color azul.
 - ↳ Puedes oír "Power off" (Apagado) por los auriculares.
- Para volver a encenderlos, vuelve a introducir los auriculares en el estuche y, a continuación, abre la tapa.

APAGADO



Para apagarlos, introduce los auriculares en el estuche y, a continuación, cierra la tapa.

COMPORTAMIENTO DE LOS LED



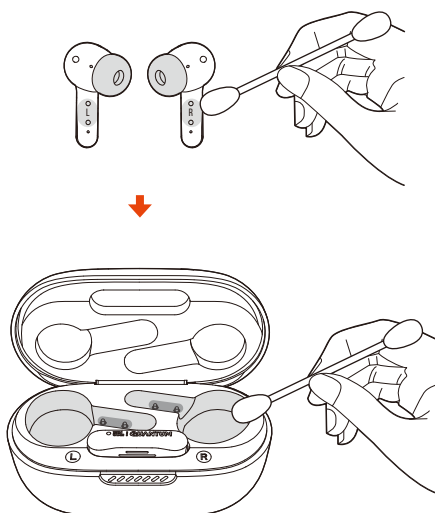
LED de los auriculares:

Indicación del LED	Estado	Significado
	Azul parpadeante rápidamente	Conectando Bluetooth
	Azul fijo durante cinco segundos	Bluetooth conectado
	Azul parpadeante lentamente	Bluetooth no conectado

LED del estuche de carga:

Indicación del LED	Estado	Significado
	Primer LED parpadeante en color blanco durante cinco veces	Batería baja
	Segundo o tercer LED encendido en color blanco fijo durante cinco segundos	Cargando
	Los tres LED encendidos en color blanco fijo durante cinco segundos	Carga completa

LIMPIAR EL PRODUCTO



Utiliza una torunda limpia de algodón ligeramente humedecida con alcohol para:

- 1. Eliminar el cerumen y la suciedad de las puntas para los oídos** de los auriculares.
- 2. Limpiar las patillas de carga** de los auriculares y el estuche de carga. A continuación, utiliza una torunda de algodón suave y seca para frotar y retirar el polvo y las pelusas.
- 3. Limpiar las ranuras** de la tapa y la parte inferior del estuche de carga.

Después de la limpieza, asegúrate de que el estuche de carga y los auriculares estén secos antes de volver a colocar los auriculares en el estuche de carga.

CONSEJO:

- Se recomienda repetir la operación cada pocas semanas para mantener los auriculares limpios y no afectar a la velocidad ni la calidad de la carga.

ESPECIFICACIONES DEL PRODUCTO

- Modelo: QUANTUM TWS
 - Tamaño de la unidad: Unidad dinámica de 10 mm/0,39"
 - Alimentación: 5 V \equiv 1 A
 - Auricular: 5,5 g por unidad (11 g combinados)
 - Mochila: 2,5 g
 - Estuche de carga: 42,4 g
 - Tipo de batería del auricular: Polimérica de iones de litio (51 mAh/3,85 V)
 - Tipo de batería del estuche de carga: Polimérica de iones de litio (340 mAh/3,7 V)
 - Tiempo de carga: 2 h desde carga agotada
 - Tiempo de reproducción de música con las funciones de Bluetooth y ANC activadas: hasta 6 horas
 - Tiempo de reproducción de música con las funciones de Bluetooth y ANC desactivadas: 8 horas
 - Tiempo de conversación con las funciones Bluetooth y ANC activadas: 4 horas
 - Tiempo de conversación con las funciones Bluetooth y ANC desactivadas: 4,2 horas
 - Tiempo de reproducción de música con la conexión de 2,4 GHz y la función ANC activadas*: 3,5 horas
 - Tiempo de reproducción de música con la conexión de 2,4 GHz y la función ANC desactivadas*: 4 horas
 - Tiempo de conversación con la conexión de 2,4 GHz y la función ANC activadas*: 3,5 horas
 - Tiempo de conversación con la conexión de 2,4 GHz y la función ANC desactivadas*: 4 horas
- * *Utilizando los dos auriculares solamente*
- Intervalo de frecuencias: 20 Hz - 20 kHz
 - Impedancia: 16 Ohm
 - Sensibilidad: 106 dB NPS a 1 kHz

- NPS máximo: 93 dB
- Sensibilidad del micrófono: -38 dBV/Pa a 1 kHz
- Versión de Bluetooth: 5.2
- Versión del perfil de Bluetooth: A2DP V1.3, AVRCP V1.6, HFP V1.8
- Intervalo de frecuencias del transmisor Bluetooth: 2,4 GHz - 2,4835 GHz
- Potencia del transmisor Bluetooth: <12 dBm EIRP
- Modulación del transmisor Bluetooth: GFSK, $\pi/4$ QPSK, 8DPSK
- Temperatura máxima de funcionamiento: 45 °C
- Potencia del transmisor inalámbrico 2,4 GHz: <14 dBm EIRP
- Modulación inalámbrica 2,4 GHz: GFSK, $\pi/4$ DQPSK
- Frecuencia portadora inalámbrica 2,4 GHz: 2400 MHz - 2483,5 MHz

NOTA:

- el diseño y las especificaciones del producto están sujetos a cambios sin previo aviso.

LOCALIZACIÓN Y SOLUCIÓN DE PROBLEMAS

Si surge algún problema al utilizar el producto, comprueba los puntos siguientes antes de solicitar una reparación.

NO HAY ALIMENTACIÓN

- Vuelve a colocar los auriculares en el estuche de carga, cierra la tapa y vuelve a abrir la tapa para volver a encenderlos.
- Recarga los auriculares (consulta ["Cargando"](#)).

NO HA SIDO POSIBLE EL VINCULACIÓN A 2,4 GHz ENTRE LOS AURICULARES Y LA MOCHILA USB INALÁMBRICA A 2,4 GHz

- Acerca los auriculares a la mochila. Si el problema persiste, vuelve a emparejar los auriculares con la mochila manualmente (consulta ["Para emparejar manualmente"](#)).

NO HAY SONIDO O EL SONIDO ES DEFICIENTE

- Comprueba que hayas seleccionado **JBL Quantum TWS** como dispositivo predeterminado en los ajustes de sonido de juegos del PC o Mac o de la consola de juegos.
- Ajusta el volumen en el PC, Mac o dispositivo de consola de juegos.
- Si utilizas los auriculares cerca de un dispositivo con USB 3.0, puedes experimentar una degradación evidente de la calidad del sonido. No se trata de un funcionamiento incorrecto. Utiliza una base USB de extensión para mantener la mochila lo más alejada posible del puerto USB 3.0.

Con conexión inalámbrica a 2,4 GHz:

- Comprueba que la mochila inalámbrica de 2,4 GHz y los auriculares estén emparejados y bien conectados.
- Los puertos USB-A o USB-C de algunos dispositivos de consola de juegos pueden no ser compatibles con JBL Quantum TWS. No se trata de un funcionamiento incorrecto.

Con conexión Bluetooth:

- El control de volumen de los auriculares (personalizable en la aplicación JBL Headphones) no funciona para el dispositivo conectado mediante Bluetooth. No se trata de un funcionamiento incorrecto.
- Mantente lejos de fuentes de interferencias de radio como microondas o routers inalámbricos.

NO PUEDO RECARGAR LOS AURICULARES

- Recarga el estuche de carga.
- Limpia las patillas de carga de los auriculares y el estuche de carga (consulta ["Limpiar el producto"](#)).

MIS COMPAÑEROS DE EQUIPO NO PUEDEN ESCUCHAR MI VOZ

- Comprueba que hayas seleccionado **JBL Quantum TWS** como dispositivo predeterminado en los ajustes de sonido de chat del PC o Mac o de la consola de juegos.
- Comprueba que el micrófono no esté silenciado.

NO PUEDO OÍR MI VOZ CUANDO HABLO

- Si utilizas un PC, activa el retorno de sonido mediante **JBL QuantumENGINE** para oír tu voz claramente por encima del audio del juego.
- Si utilizas un teléfono móvil, ajusta el retorno de sonido mediante la aplicación JBL Headphones (consulta ["Retorno de sonido"](#)).

LOS AURICULARES NO RESPONDEN O NO FUNCIONAN CORRECTAMENTE

- Restablece los ajustes de fábrica (consulta [“Restablecimiento a la configuración de fábrica”](#)).
- Vuelve a introducir los auriculares en el estuche y cierra la tapa. Espera 10 s a que el hardware se reinicie antes de volver a abrir la tapa para encender los auriculares de nuevo.

LOS AURICULARES SE CAEN FÁCILMENTE

- Prueba el par de almohadillas para el oído de silicona que se ajuste mejor al tamaño de tus oídos. Ajusta la posición de los auriculares en los oídos para que ajusten de la mejor forma posible (consulta [“Cómo llevarlos”](#)).

